

Markt mit V-Baumarkt!

KT

7-20 Uhr geöffnet

d'aucy Gemüsekonserven

ohne Salz und Zuckerzusatz
verschiedene Sorten
je 3 x 110-g-Dosen
Abtropfgewicht: 0,300 kg
1 kg = 3.30

2.29
0.99
-56%



Löwenbräu

verschiedene Sorten
je 20 x 0,5-Liter-Kiste
+ Pfand 3.10
1 l = 1.10

PREIS
KNÜLLER
10.99



Sternenfair H-Milch

1,5 % oder
3,5 % Fett
je 1-Liter-Packung

1.11
mind.
-34%



McCain Chef Frites, Golden Longs oder Steakhouse Frites

je 600-g - 750-g-Packung
tiefgefroren
1 kg = 2.12 - 2.65

2.79
1.59
-43%



Milchschnitte

mit Milch und Honig
je 5 x 28-g-Packung,
Kinder Pingui
je 4 x 30-g-Packung oder
Kinder Maxi King
je 3 x 35-g-Packung
1 kg = 7.07 - 9.43

1.85
0.99
-40%



HEITMANN pure Reine Citronensäure

Flüssig oder Pulver
je 500-ml-Flasche
je 350-g-Packung
1 l = 4.98
1 kg = 7.11

3.25
2.49
-23%



Fidelio Meisenknödel

mit und ohne Netz, 30 Stück
je 2,5-kg-Eimer / Karton
1 kg = 2.40

7.99
5.99
-25%



Power Worker

LKW Kipper ca. 27 cm,
Walze ca. 24 cm,
Bagger ca. 26 cm

7.99
je **4.99**
-28%



Steckdosenleiste 6-fach mit Schalter

1,5 mm², 1,4 m Zuleitung,
in Weiß oder Schwarz erhältlich

5.99
3.99
-33%



Obst & Gemüse

Täglich frisch!

Mandarinen

Spätsorte aus Spanien
je 1-kg-Netz

1.49



Strauchtomaten

aus den Niederlanden /
Türkei
1 kg

1.79



Brothaus



1.80
1.50
-16%

Black & White Muffin
je Stück

Sonnenblumenbrot

aus Weizen-/Roggenmehl
und Natursauerteig,
mit Sonnenblumenkernen
je 500-g-Laib
1 kg = 5.30



2.85
2.65
-10%



Käse von der Theke

Bauer Butterkäse

halbfester Schnittkäse
aus pasteur. Kuhmilch,
laktosefrei, 45 % Fett i. Tr.
100 g



1.19
0.89
-25%

V-Markt München

Balanstraße 50, 81541 München-Ost,
Tel. 089/4 1309 50 S3/S7, MetroBus 54
Maria-Probst-Straße 6, 80939 München,
Tel. 089/32 19 81-0 Bus: 140, 141, 178

Firmensitz: Georg Jos. Kaes GmbH
Am Ring 15, 87665 Mauerstetten,
Tel. 08341 / 8070

Abgabe in handelsüblichen Mengen. Angebote solange der Vorrat reicht. Irrtum vorbehalten. Nicht alle Artikel in allen Märkten erhältlich. Abbildungen = Modellbeispiel. Alle Artikel ohne Dekoration. *UVP = unverbindliche Preisempfehlung des Herstellers. * = gluten- und laktosefrei

V-Markt Newsletter



Anmeldung unter:
v-markt.de/newsletter



v-markt.de

TSV Schleißheim Handball – Playoffs Bezirksliga Altbayern

Männer des VfL Waldkraiburg und TSV Schleißheim trennen sich unentschieden

Den Männern des TSV Schleißheim gelang im ersten Playoff-Spiel der Bezirksliga Altbayern der Ausgleich zum 35:35 Endstand (Halbzeit: 17:17) beim VfL Waldkraiburg wenige Sekunden vor der Schluss sirene. Das Spiel begann fahrig und war in den ersten Minuten geprägt von Fehlern auf beiden Seiten bis das erste Tor von Manuel Hanöfner für die Gäste aus Schleißheim fiel. Stefan Lode vom Heimteam antwortete mit einem erfolgreichen Strafwurf und brachte das Spiel auf das erste Unentschieden. Die Tore fielen anschließend in schneller Folge, wobei beide Mannschaften um die Führung kämpften, diese jedoch nicht ausbauen konnten. Die erste Halbzeit war geprägt von einem ausgeglichenen Spiel, in dem keine Mannschaft einen klaren Vorteil erlangte. Beide Teams zeigten eine starke Leistung in der Offensive, während die Verteidigungen hart arbeiteten, jedoch immer wieder Lücken für gegnerische Angriffe ließen.

In der zweiten Halbzeit setzte sich der spannende Wettbewerb fort. Manuel Hanöfner und Paul Martin waren für Schleißheim besonders erfolgreich und erzielten mehrere wichtige Tore. Doch auch das Heimteam blieb durch Spieler wie Stefan Lode und Patrick Zabelt immer wieder gefährlich. Die Schlussphase des Spiels war besonders aufregend, da beide Teams hart um den Sieg kämpften. Trotz der Anstrengungen beider Seiten endete das Spiel mit einem gerechten Unentschieden.

Manuel Hanöfner, Fabian Kupfer und Paul Martin waren entscheidende Spieler für den TSV Schleißheim, da sie eine Reihe wichtiger Tore erzielten und ihre Mannschaft bis zum Schluss im Spiel hielten. Ein weiterer spielentscheidender Faktor waren die Torhüter beider Teams, die mit sehenswerten Paraden immer wieder Akzente im Spiel setzten.

Horst Wolf, Pressewart TSV Schleißheim

Start der Ausschreibung für den Bürgerpreis 2024 des Bayerischen Landtags

Motto: „Nie wieder ist jetzt! Ehrenamtliches Engagement für Vielfalt, Zusammenhalt und Demokratie“

Die Ausschreibung für den Bürgerpreis des Bayerischen Landtags 2024 hat begonnen. Die bayerische Volksvertretung würdigt mit der Auszeichnung wieder herausragendes ehrenamtliches Engagement im Freistaat. Das Leitthema lautet diesmal: „Nie wieder ist jetzt! Ehrenamtliches Engagement für Vielfalt, Zusammenhalt und Demokratie“. Dies teilte der direkt gewählte Stimmkreisabgeordnete Maximilian Bötl mit: „In Bayern engagieren sich über 41 Prozent der Menschen ehrenamtlich – das ist der Kitt unseres Zusammenlebens. Darauf sind wir sehr stolz. Mit dem jährlichen Bürgerpreis wird dieses Engagement zusätzlich hervorgehoben und gewürdigt.“ Die Auslobung richtet sich mit dem Zusatz „Aus der Vergangenheit lernen – in Generationen denken“ an ehrenamtliche Initiativen, die sich mit großem Engagement der Erinnerungskultur verschreiben und sich generationenübergreifend für die Demokratie einsetzen. Die Bewerbungsfrist läuft bis 30. April. Nur eine Gesellschaft, die ihre Geschichte kennt und ihre Lehren daraus zieht, die Zeitzeugen zuhört und einen Austausch zwischen den Generationen fördert, eine Gesellschaft, die historische Orte würdigt

und Biografien erlebbar macht und für Vielfalt, Zusammenhalt und Demokratie einsteht, kann Hass und Hetze entgegenreten und eine starke und zuversichtliche Gesellschaft sein.

Der Bürgerpreis des Bayerischen Landtags 2024 richtet sich deshalb insbesondere an ehrenamtliche Initiativen im Bereich Erinnerungskultur, die sich dafür einsetzen, dass sich Ereignisse aus der Geschichte nicht wiederholen. Zudem steht besonders ehrenamtliches Engagement im Fokus, bei dem sich Menschen den besorgniserregenden Entwicklungen mit aller Kraft entgegenstellen.

Die Preisträgerinnen und Preisträger werden von einem Beirat unter dem Vorsitz von Landtagspräsidentin Ilse Aigner ausgewählt. Der Bürgerpreis des Bayerischen Landtags 2024 ist mit insgesamt 50.000 Euro dotiert. Eine Teilausschüttung des Preisgeldes bleibt vorbehalten.

Zudem kann das jeweilige Preisgeld auch in Teilschritten auf mehrere Preisträgerinnen und Preisträger aufgeteilt werden. Das Preisgeld ist zweckgebunden und für die Förderung des prämierten Projekts oder dessen Fortentwicklung einzusetzen. Die Preisverleihung ist für 17. Okto-

ber im Bayerischen Landtag geplant. Alle Informationen rund um die Bewerbung finden Sie auf der Internetseite www.buergerpreis-bayern.de oder Sie wenden sich an Frau Petra Thielen, Bayerischer Landtag, Landtagsamt, Maximilianeum, 81627 München, Telefon 089 4126-2685 oder buergerpreis-bayern@bayern.landtag.de.

Maximilian Bötl, MdL



HINWEIS

Heideflächenverein Münchner Norden e. V.

Was geschieht in der Fröttmaninger Heide?

Ein Veranstaltungstipp für alle Heidefreunde (und die, die es noch werden möchten):

Mittwoch, 17. April, 17.30-19.30 Uhr: „Was geschieht in der Fröttmaninger Heide?“ informiert über das Leben im Naturschutzgebiet Südliche Fröttmaninger Heide und erläutert durchgeführte und geplante Pflegemaßnahmen (Anmeldung über die Münchner Volkshochschule). Der Schönheit der Heide ist ein ganzer Tag gewidmet!

Am 21. April von 12.00 bis 16.00 Uhr veranstalten die Gebietsbetreuer des Natura 2000-Gebietes gemeinsam mit der Umweltstation HeideHaus den Heidetag 2024. Hier hat jeder Interessierte die Gelegenheit, die Südliche Fröttmaninger Heide genau kennenzulernen und sich über die seltenen Pflanzen- und Tierarten in unserer direkten Nachbarschaft zu informieren.

Benjamin Paulini

V-BAUMARKT

Gültig bis Mittwoch, 3. 4. 2024

Gartenmöbelserie „Toulouse“

Material: Stahl mit witterungsbeständiger Kunststoffummantelung, in Streckmetall-Design, Farbe: Eisengrau

TESTRUT



3-Sitzer

Hollywoodschaukel
mit Blatt-Applikationen in der Rückenlehne, neigbares Dach aus witterungsbeständigem Polyester, Farbe: Sand, max. Belastbarkeit ca. 280 kg, Maße: ca. 196 x 168 x 120 cm (B x H x T)

~~479,00~~
399,00
16% gespart

Gartentisch

mit Niveauregulierung zum Ausgleich von Bodenunebenheiten, Farbe: Eisengrau



(o. Abb.)
Maße: ca. 90 x 90 x 74 cm (L x B x H)

~~99,00~~ -20%
79,00

Maße: ca. 140 x 90 x 74 cm (L x B x H)

~~139,00~~ -28%
99,00

passende
AUFLAGEN
erhalten Sie in unseren
V-Märkten und
V-Baumärkten

Klappsessel

mit Blatt-Applikationen in der Rückenlehne, platzsparend klappbar, max. Belastbarkeit ca. 110 kg



Rückenlehne
5-fach verstellbar

~~99,00~~
79,00
20% gespart



2-Sitzer-Bank

mit Blatt-Applikationen in der Rückenlehne, max. Belastbarkeit ca. 220 kg, Maße: ca. 108 x 61 x 98 cm (L x B x H)

platzsparend
stapelbar

~~99,00~~
79,00
20% gespart

Hocker

stapelbar, Maße: ca. 52 x 58 x 48 cm (L x B x H)



~~29,99~~
19,99
33% gespart

Beistelltisch

Gestell scherenförmig klappbar, Maße: ca. 51 x 36 x 69 cm (L x B x H)



Tablett
abnehmbar

~~64,90~~
49,99
22% gespart

Polsterauflage für Hochlehner

Bezug: Mischgewebe (65 % Polyester, 35 % Baumwolle), Füllung: ca. 5 cm Schaum-/Vliesfüllung, Maße: ca. 118 x 48 x 5 cm (L x B x S)



~~18,99~~
12,99
31% gespart

Stapelsessel

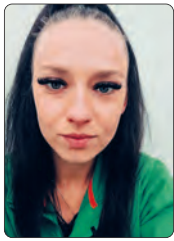
mit Blatt-Applikationen in der Rückenlehne, max. Belastbarkeit ca. 110 kg, Maße: ca. 73 x 97 x 55 cm (B x H x T)

platzsparend
stapelbar

~~44,99~~
39,99
11% gespart



Verlags-Sonderveröffentlichung



Rat von Fachfrau:
Fr. Pöckl
Zoofachhändlerin
der Fa. Fressnapf
Unterschleißheim

ALLE MEINE TIERE



Rat von Fachfrau:
Fr. Dengler
Zoofachhändlerin
der Fa. Fressnapf
Ismaning

Sanftes Erwachen für Schildkröten

Das Erwachen oder Aufwecken der Schildkröten sollte genauso behutsam erfolgen wie die Vorbereitung auf die Winterruhe – nur in umgekehrter Reihenfolge. Dies gilt für die Temperierung ebenso wie für die Fütterung. Bis zur Umstellung auf normale Kost kann der Aufweckprozess bis zu vier Wochen dauern. Der größte Feind sind dabei nach dem Aufwachen einsetzende Frostperioden. Daher ist es am Sichersten, geeignete beheizbare Terrarien vorzubereiten. Zunächst werden die Kästen mit den Schildkröten für einige Tage in eine etwas wärmere Umgebung gebracht (zirka 12 bis 15 Grad), normales Tageslicht ist ausreichend. Danach wird die Temperatur auf normale Zimmertemperatur (zirka 20 Grad) erhöht. Sobald die Temperatur über einen längeren Zeitraum auf mehr als zwölf Grad angestiegen ist, beginnen die Schildkröten aufzuwachen und krabbeln ans Tageslicht. Die aufgewachten Schildkröten werden in lauwarmem Wasser gebadet, wobei sie trinken und sich der Wasserhaushalt normalisiert. Wenn die Außentemperaturen zu dieser Zeit

tagsüber noch unter 15 Grad liegen, sollten die Tiere erst in ein geschütztes Terrarium wechseln, das entweder durch die Sonneneinstrahlung oder durch eine Wärmequelle temperiert wird. Freilandschildkröten, die von allein aufgewacht sind, sollten ebenfalls mit nicht zu warmem Wasser gebadet werden. Die Tiere brauchen anfangs in der Regel einen Schutz vor erneuter Kälte, aber auch vor zu intensiver Sonneneinstrahlung. Für sie gilt ebenfalls, dass eine langsame Gewöhnung an höhere Temperaturen besser ist als eine schnelle. Wenn die Tiere aktiv geworden sind, wird die Fütterung wieder aufgenommen. Nicht alle Schildkröten fressen sofort nach dem Aufwachen. Empfehlenswert ist, noch 14 Tage nach dem Aufwachen eine ebenso leichte Kost wie vor der Winterruhe (Ohne Kohl und Obst) zu reichen und dann erst auf normales Futter umzusteigen. Je nach Witterung kann es erforderlich sein, die Schildkröten zumindest nachts wieder in ein erwärmtes Terrarium zu setzen. Nasskaltes Wetter bekommt den Landschildkröten gar nicht.

VfR Garching Handball

Die männliche D-Jugend der Garchinger Wölfe auf „Schatzsuche“

Am Samstag, 9. März, trafen sich 14 sportliche Jungs mit ihrem Trainer Rafal und zwei Eltern teilen wieder einmal früh morgens. Aber dieses Mal wurde kein Ball gepasst, sondern die Fitness auf dem Rad bis zum Ende des Forschungscampus trainiert, um dort den Bach und seine Ufer von sämtlichem Unrat zu befreien. Sports- und Teamgeist wurde hier oft benötigt, da wirklich große Teile und extrem viel Elektroschrott aufzufinden waren. Leider sind die Baustellen der TUM immer noch nicht so gesichert, dass deren Müll und Verpackungsmaterial stundelanges Müllsammeln im und am Bach unnötig machen würde. Bei strahlendem Sonnenschein zeigten die fleißigen Sammler viel Ausdauer und Geschick, da es oft gar nicht so einfach war, an Flaschen, Scherben oder Fahrradreifen im Gebüsch heranzukommen. Die gemeinsame Brotzeit vom Bund Naturschutz nutzten die Jungs natürlich im Anschluss, um sich auch außerhalb des Trainings gemütlich zusammzusetzen. Alle waren sich einig, nächstes Jahr definitiv wieder bei der Bachpflege aktiv werden zu wollen, auch wenn es schöner wäre, weniger „Schätze“ in der freien Natur zu finden.

S. Schmidt



Das Sammlerteam

TERMINE

Jugendzentrum Profil Garching

www.profil-garching.de / Instagram: @jugendzentrum_profil / Facebook: @profilgarching / Bgm.-Amon-Str. 3, 85748 Garching
 Öffnungszeiten: Di und Mi: 16.00 – 21.30 Uhr, Do und Fr: 16.00 – 22.00 Uhr (14 – 27 Jahre); Di bis Fr: 16.00 – 18.30 Uhr (11 – 13 Jahre)
 Specials im April (alle Infos auf unserer Website):
 Fr., 05.04. Iftar Party
 Fr., 19.04. 17.00 – 22.00 Uhr Jugendparlamentswahl und anschließend Wahlparty
 Sa., 20.04. 19.00 – 24.00 Uhr Konzert (öffentliche Veranstaltung!)
 So., 21.04. 14.00 – 18.00 Uhr Lazy Sunday!
 Di., 30.04. geschlossen

Bibi Hickmann

Nachbarschaftshilfe Garching e. V.

Offenes Café – Termine

Das Offene Café der Nachbarschaftshilfe Garching lädt alle Garchinger Senior*innen ganz herzlich ein: an jedem 2. und 4. Freitag im Monat, jeweils von 14.30 bis 16.30 Uhr, in den Räumlichkeiten des Betreuten Wohnen „Königsgarten“ im Mühlfeldweg 2.

Dank unseres engagierten Teams und der fleißigen Kuchenbäcker*innen ist für allerbeste Verpflegung gesorgt! Es gibt Getränke und feine selbstgebackene Kuchen zum kleinen Preis.

Wer Geselligkeit, etwas Abwechslung oder ggf. ein paar nette neue Kontakte sucht, der ist im Offenen Café für Garchinger Senioren gut aufgehoben.

Termine 2024:

12.04., 26.04. entfällt, 10.05., 24.05., 14.06., 28.06., 19.07., im August geschlossen, 13.09., 27.09., 11.10., 25.10., 08.11., 22.11., 13.12.

Vorbischaun lohnt sich – wir freuen uns auf Sie!

Katherine Hepperle-Parker, Öffentlichkeitsarbeit der NBH-Garching

TERMINE

Landkreis München

Integrationsberatung in Garching

Jeweils freitags von 10.00 Uhr bis 14.00 Uhr findet am 19.04., 10.05., 28.06. und 26.07. die Integrationsberatung der Integrationskoordination im Landkreis München statt. Es geht um Fragen zum Deutschlernen, Bildung und Schule, Orientierung und Leben in Deutschland sowie Arbeit und Ausbildung. Wo: vhs Bildungszentrum Garching, Telschowstraße 5 – 7.

Kommen Sie gerne ohne vorherige Anmeldung vorbei.
Astrid Hammerl, Landratsamt München